



Comadreamdo

Lineamientos de Género para el
Portafolio REDD+ Comunitario
en el Pacífico Colombiano



Creadoras de los lineamientos

Los lineamientos de género que se presentan a continuación fueron creados desde las realidades de las mujeres negras del Pacífico Colombiano, son el resultado de su compromiso, liderazgo y trabajo y son la ruta de acción e incidencia de estas mujeres para continuar trabajando en la conservación y el buen vivir en sus territorios con un enfoque de género desde lo local. A ellas nuestro reconocimiento y respeto:

Mujeres Negras de Nariño, Cauca, Valle del Cauca y Chocó

Mujeres de territorios colectivos de comunidades negras

Mujeres del Río Bajo Mira

Mujeres del Río Patía

Mujeres del Río Cajambre

Mujeres del Río Bajo Calima

Mujeres de La Plata Bahía Málaga

Mujeres del Río Baudó

Mujeres de Concosta

Mujeres de Sivirú

Mujeres de Usaragá

Mujeres de Pizarro

Mujeres de Pilizá

Mujeres del Río Pepe

Mujeres del Río Atrato

Mujeres del Río Tolo

“Comadreamdo”

Lineamientos de Género para el Portafolio REDD+ Comunitario en el Pacífico Colombiano

Un tema muy importante
Nos hace reflexionar:
Las mujeres y sus derechos,
¿Cómo vamos en REDD+?

Conscientes de nuestro rol,
Todas hemos comadreamdo
Y con lineamientos de género
Ya nos hemos preparado.

Identificamos acciones
ambientales y sociales
Productivas, de formación
Y muchas empresariales.

Los lineamientos de género
Para los Proyectos REDD+,
Son la apuesta de las mujeres
Como ruta a recorrer.

Cuatro horcones de trabajo
Mujeres en conversatorio:
Identidad, Medio ambiente,
Gobernanza y Territorio.

La cultura es el candil
Pa´ despejar el camino
Sin ella nada se logra,
Ni llegará a su destino.

Juntas y comprometidas
liderando nuestro andar,
Con participación e incidencia
Para las metas alcanzar.

Aso Manos Negra



Introducción



Las mujeres negras del Pacífico colombiano somos seres de luz y lideresas por naturaleza. Fuimos paridas por matronas y formadas por mayores, de quienes aprendimos que la música, la cocina y la espiritualidad son las mejores formas de enamorar y lograr el equilibrio, y la responsabilidad de transmitir nuestros valores culturales a las nuevas generaciones. Somos herederas de saberes ancestrales para crear y proteger la vida, dar valor a la palabra, y reconocer la importancia del abrazo, del respeto al territorio y de defender la dignidad. Todo esto nos ha servido para que esta región, el Pacífico colombiano, sea de gran valor para el país y el planeta.

Gracias a los diversos roles que asumimos, la mayoría de los procesos culturales, ambientales, sociales, políticos y económicos dependen de nosotras. Nos destacamos por actuar en justicia, administrar con honestidad, ser alegres, creativas, pensantes, proponentes y amorosas; y es así como hemos logrado grandes transformaciones en nuestras vidas, familias y comunidades.

Para nosotras, las selvas, los bosques, los montes y sus ríos están ligados a los territorios; por eso son parte integral en cada uno de los espacios que habitamos, así como del derecho fundamental a nuestra libre autodeterminación. De ahí que concebimos los Proyectos REDD+ como una esperanza para conquistar el ubuntu, ese buen vivir que se fortalece en la medida que lo soñamos y lo construimos en el día a día para lograr el bienestar individual, colectivo y comunitario.

Comadreamo es nuestra propuesta de lineamientos con enfoque de género para guiar el diseño, la implementación y el monitoreo de Proyectos REDD+. Son seis lineamientos que construimos de manera participativa y a partir de las experiencias, los esfuerzos y los logros acumulados después de años de liderar diferentes acciones REDD+ en el marco de los proyectos acompañados por Fondo Acción.

Estos lineamientos están dirigidos a nosotras, mujeres negras que habitamos el Pacífico colombiano, que soñamos la conquista de nuestro ubuntu a través de la gestión del territorio, y a quienes, desde sus propios espacios, hacen posible este tipo de iniciativas. Estamos convencidas de que estos lineamientos serán una herramienta útil para guiar la acción en favor de las mujeres y los territorios a los que pertenecemos.

Mujeres REDD+ del Pacífico colombiano.





Índice

4	<u>Nuestro REDD+</u>
4	<u>Quiénes somos</u>
4	<u>Lo que queremos</u>
5	<u>Los que nos motiva</u>
5	<u>Nuestros principios</u>
6	<u>Nuestros enfoques para Proyectos REDD+</u>
8	<u>Objetivo de los Lineamientos con enfoque de género para Proyectos REDD+ en el Pacífico colombiano.</u>
8	<u>Los Lineamientos con enfoque de género para Proyectos REDD+ en el Pacífico colombiano</u> Lineamiento 1. Incidir desde Casa adentro Lineamiento 2. Fortalecer nuestro liderazgo Lineamiento 3. Construir nuestro ubuntu, nuestro buen vivir Lineamiento 4. Conservar el medio ambiente Lineamiento 5. Promover prácticas socioculturales tradicionales Lineamiento 6. Incidir en Casa afuera

Nuestro REDD+

Entendemos los Proyectos REDD+ como una de las herramientas para conservar los bosques, los montes y las selvas, mejorar la calidad de vida de nuestras comunidades, y proteger nuestra cultura; también como la oportunidad para reconocer y reivindicar el rol de las mujeres en la conservación de los territorios colectivos.

Con los Proyectos REDD+ buscamos reducir la tala y la entresaca de los bosques, y para lograrlo es necesario fortalecer nuestra participación en la gobernanza territorial, fortalecer o emprender alternativas productivas social y ambientalmente sostenibles, y monitorear constantemente el estado de los bosques. Al proteger los bosques, allí atrapamos el carbono, el cual medimos y vendemos como certificados de carbono a empresas que necesitan compensar por sus emisiones a la atmósfera. Para obtener los pagos asociados a este carbono debemos demostrar que hemos desarrollado efectivamente las actividades de conservación, en línea con nuestra identidad étnico-cultural.



Los esfuerzos para conservar los bosques los hacemos todos y todas, los certificados de carbono son de todos y todas y, por lo tanto, los ingresos por la venta de los mismos son para todos y todas. Para asegurar la sostenibilidad de los Proyectos REDD+ debemos incluir el enfoque de género en todas las etapas de estos proyectos (diseño, implementación y monitoreo). Esto lo logramos reconociendo y potenciando de manera real la participación activa y efectiva de las mujeres en los procesos REDD+ a través de beneficios económicos y una mayor incidencia en las actividades que se realizan en los territorios. Todo esto fortalece los Proyectos REDD+, incrementando sus beneficios, al tiempo que se valora y procura la suficiencia económica de las mujeres y por tanto de sus familias y comunidades.



Quiénes somos

Somos mujeres negras del Pacífico colombiano. Por nuestra relación directa con el medio ambiente y nuestro arraigo ancestral, somos protagonistas clave en la protección y la defensa del territorio colectivo y, por lo tanto, en la gestión de nuestros Proyectos REDD+.

Lo que queremos

Queremos el reconocimiento y el fortalecimiento pleno de nuestro liderazgo como mujeres protectoras y defensoras del territorio, en igualdad de condiciones y con participación activa, real y efectiva en todas las fases de los Proyectos REDD+.



Lo que nos motiva

- » Nos motiva dignificar nuestro rol como mujeres.
- » Nos motiva avanzar hacia el empoderamiento de todas las mujeres en sus territorios y fuera de estos.
- » Nos motiva el bienestar comunitario, generador de armonía y vida sana.
- » Nos motiva la conservación de los bosques, los montes, las selvas y los ecosistemas que hacen parte de nuestro territorio y comprometen nuestro bienestar.
- » Nos motiva mantener una visión integral del territorio en términos de necesidades porque somos soñadoras, progresistas, disciplinadas y dedicadas en las labores que realizamos.
- » Nos motiva continuar la labor que históricamente hemos realizado para enseñar a las nuevas generaciones la importancia de la relación del ser humano con la tierra y sus recursos, como estrategia de vida y supervivencia étnica y cultural.
- » Nos motiva mantener el respeto por los saberes y conocimientos ancestrales, las expresiones y las prácticas culturales que han contribuido a la adecuada ordenación del territorio y a la relación armónica con el medio ambiente y la biodiversidad, las cuales materializamos en las iniciativas REDD+.
- » Nos motiva alcanzar nuestra efectiva participación e incidencia en los Proyectos REDD+ para implementar de manera autónoma iniciativas propias.

Nuestros principios



Estos principios surgen del reconocimiento de nuestros derechos como mujeres y como pueblo negro; y nacen de la necesidad de guiar el quehacer de las mujeres en los territorios, en equilibrio con el buen manejo de los bosques, los montes y la selva, que es fundamento de las iniciativas REDD+.

Protección del territorio

Nuestros territorios colectivos son inalienables, imprescriptibles e inembargables.

El territorio está regido por el gobierno propio (leyes y mandatos), el cual se basa en la cosmovisión y las prácticas culturales ancestrales y tradicionales propias. Para las comunidades negras del Pacífico el territorio es el espacio en donde se crea y recrea la vida y se desarrolla el Ser.

Ubuntu, nuestro buen vivir

El buen vivir es resultado de la unión entre las actividades productivas, socioeconómicas y el bienestar integral, para propiciar mejores condiciones de vida para las mujeres y las comunidades en los territorios colectivos.

Dominio y autodeterminación

Son derechos nuestros el decidir libremente nuestro futuro e incidir en la planeación, la ejecución y el control de los procesos que comprometan el buen vivir en nuestros territorios.

Respeto a la identidad

Es la reafirmación del ser mujeres, mujeres negras y mujeres negras del Pacífico. Somos matronas, gestoras culturales, transmisoras de saberes y conocimientos, y guardianas de los ecosistemas y las especies; en nosotras recae la responsabilidad de fortalecer la identidad como pueblo y comunidades negras a través de conocimientos que heredamos de nuestras mayores.

Participación

Es la gestión activa y decidida para lograr escenarios de participación, diálogo y concertación entre nosotras, y con las y los demás. La participación la concebimos como un derecho que exigimos se haga efectivo por parte de nuestros interlocutores; pero también como un ejercicio mediante el cual debemos fortalecer nuestras capacidades y autoconfianza, y asumir los diferentes liderazgos para dirigir los procesos comunitarios.

Compensación

Es el reconocimiento justo por nuestros aportes y contribuciones históricas a la sociedad, apostándole a reducir las brechas que limitan nuestras libertades y autonomía.

Equidad

Es el reconocimiento justo y equitativo de los beneficios económicos que deben dirigirse a los procesos que adelantamos las mujeres en todos los Proyectos REDD+ (y en general todas las iniciativas ambientales) y durante todas sus fases, los cuales deben ser administrados y ejecutados de manera autónoma por las mujeres.

Gobernanza

Entendemos la gobernanza como el empoderamiento político que se requiere para ejercer soberanía dentro de los territorios, participando activamente en la toma de decisiones que se generan desde los Consejos Comunitarios.

Nuestros enfoques para Proyectos REDD+

Los seis lineamientos que presentamos en este documento se construyeron desde el enfoque de género, es decir desde una perspectiva que permite entender las relaciones sociales de género a partir de los roles que socialmente se entiende como “hombre”, “mujer”, “masculino”

Respeto por el otro/a

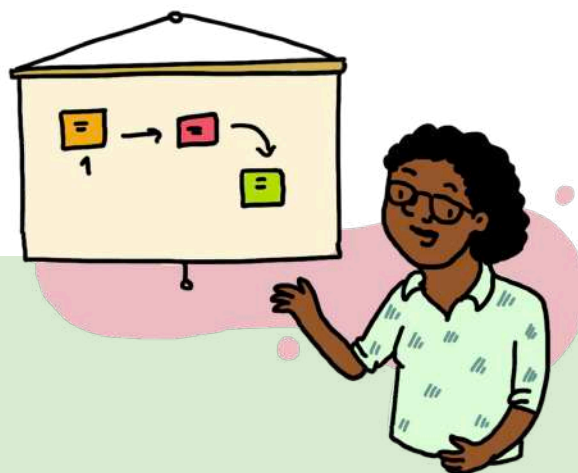
El relacionamiento comunitario e institucional (oficial o privado) debe fundarse en el respeto mutuo y el reconocimiento del otro, no sin antes reconocernos por quienes somos y valorarnos por nuestras contribuciones. No se trata de “mover la silla a los hombres” sino de ganar nuestros propios espacios.

Sostenibilidad y sustentabilidad ambiental

Nuestro rol como mujeres que conservan el medio ambiente está enmarcado en la forma de aprovechar los recursos naturales, disminuyendo las presiones sobre el bosque y la biodiversidad; por eso, los procesos relacionados con el manejo y el uso sostenible y sustentable de estos recursos deben de ser consultados con nosotras, especialmente aquellos relacionados con los bosques y los ecosistemas asociados.

Comunicación asertiva

Es nuestro derecho a informar de manera veraz y oportuna, teniendo en cuenta las diversas dinámicas, contextos y situaciones de los territorios. Comunicaremos nuestras acciones en espacios culturalmente propios como los comadreos, el perifoneo y la radio comunitaria, entre otros.



y “femenino”. Esta perspectiva responde al derecho a la dignidad e igualdad de todas las personas para crear acciones y estrategias específicas que permitan el logro de este derecho.



Incorporar la perspectiva de género en estos Lineamientos significa tener en cuenta nuestras necesidades y capacidades como mujeres negras del Pacífico, y responder a ellas en cada una de las acciones y estrategias que implementamos para derribar los obstáculos que impiden nuestra participación en igualdad de condiciones, y para potenciar nuestras capacidades como mujeres líderes. Incorporar el enfoque de género en nuestro trabajo apunta a crear relaciones justas e igualitarias entre hombres y mujeres, y avanzar en la garantía de derechos e igualdad de nosotras, como mujeres, como mujeres afro y como mujeres del Pacífico.

Étnico-territorial

Nuestro auto reconocimiento como mujeres negras está íntimamente ligado a la noción de pueblo negro: “Como pueblo somos parte constitutiva de un grupo étnico diferenciado culturalmente y sujeto político de derechos en las decisiones que afecten nuestras vidas, nuestros territorios y nuestros sistemas de gobierno propio. Como comunidades étnicas, los derechos territoriales nos facultan el acceso a otros derechos como la potestad colectiva sobre los recursos naturales, la preservación de nuestros sitios sagrados, el ejercicio de gobierno propio, jurisdicción autónoma y la concreción de nuestras propias concepciones de desarrollo y de vida, entre otras”.

Cultural

Esto implica reconstruir la memoria histórica que reconozca el legado ancestral de nuestras mayores y sus contribuciones por ser salvaguardas de los valores y las costumbres ancestrales que han garantizado la persistencia de nuestro pueblo negro.

Ambiental

Para las mujeres y los territorios que participamos en los procesos de conservación de los bosques, los montes y la selva, es importante implementar las salvaguardas sociales y ambientales pues son estas las que posibilitan políticas, medidas y acciones para disminuir los riesgos y fomentar los beneficios de los Proyectos REDD+, asegurando que se respeten los derechos de las comunidades; las salvaguardas son las reglas de juego para la implementación de cualquier iniciativa REDD+.



Diferencial

El reconocimiento a nuestra labor, la distribución equitativa de los recursos y los beneficios, las garantías para la protección de nuestros aportes, y la búsqueda de soluciones equitativas y efectivas a nuestras necesidades, deben tener en cuenta las condiciones sociales, ambientales, económicas y culturales particulares de cada una de las mujeres negras en sus comunidades y sus territorios.

Intergeneracional

Hemos aprendido que “después de nosotros y nosotras, vendrán otros y otras, por eso hay que cuidar lo que se tiene, para dejarlo en herencia”; este entendimiento de nuestros ancestros y nuestras ancestras es el que permite al pueblo negro el uso, el manejo y el aprovechamiento de los recursos de manera armónica, pensando en las generaciones que vienen. Hoy, como actuales herederas de ese saber, tenemos la responsabilidad de motivar a las nuevas generaciones a que asuman el liderazgo en los procesos de conservación que, en cualquier momento, les debemos entregar.

Territorio colectivo, beneficios colectivos

El bosque es de todos y todas, sus recursos y servicios también. Los Proyectos REDD+ generan recursos por venta de bonos de carbono que deben reflejarse en el bienestar comunitario y la conservación del medio natural en el que vivimos.

Objetivo de los Lineamientos

Somos mujeres negras del Pacífico colombiano, protagonistas clave en la protección y defensa del territorio (incluyendo Proyectos REDD+). Por nuestra relación directa con el medio ambiente y nuestro arraigo ancestral en nuestros territorios



colectivos queremos el reconocimiento y el fortalecimiento pleno de nuestro liderazgo como mujeres protectoras y defensoras del territorio, con participación activa, real y efectiva en todas las fases de los Proyectos REDD+ y sus beneficios.

Lineamientos

Lineamiento 1. Incidir desde *casa adentro*



Casa adentro es el espacio propio, el territorio colectivo donde vive cada una de nosotras, en el que las mujeres nos encontramos para sumar fuerzas, fortalecer nuestra autoconfianza y nuestras habilidades y capacidades, para asumir los diferentes liderazgos que nos lleven a lograr más espacios de participación y representación en el marco de los Proyectos REDD+.

Tiene como objetivo asegurar la participación activa y efectiva de las mujeres en el diseño, la implementación, y el monitoreo de los Proyectos REDD+, así como la distribución equitativa de los beneficios de sus proyectos.

Actividades

Diagnóstico de la participación de las mujeres en el Proyecto REDD+

Plan de fortalecimiento para la participación de las mujeres en REDD+

Descripción

Elaborar un diagnóstico sobre la participación activa y efectiva de las mujeres en los distintos espacios de toma de decisión del territorio colectivo (representación legal, juntas de Consejos Comunitarios, entre otras) y del Proyecto REDD+ (Comités ejecutivo, técnico, administrativo y la unidad REDD+).

Formular un plan para incrementar y fortalecer la participación de las mujeres en las diferentes instancias de toma de decisiones del Proyecto REDD+.



Comités REDD+ con participación femenina	Integrar los comités para la elaboración y aprobación de los Planes Operativos Anuales (POA). La participación en dichos comités será por lo menos del 30% de mujeres por cada proyecto.
Presupuesto para actividades de las mujeres en el Proyecto REDD+	Definir y destinar un porcentaje de los recursos económicos obtenidos de las ventas de los bonos de carbono, para implementar las iniciativas de las mujeres.
Talleres de formulación de proyectos para mujeres	Realizar reuniones de planeación entre las mujeres para determinar y priorizar las acciones a incluir en los POA.
Capítulo mujer en el POA	Realizar reuniones de planeación entre las mujeres para determinar y priorizar las acciones a incluir en los POA. Nuestra meta es el 50%.
Asambleas de aprobación POAs con participación activa y efectiva de mujeres	Socializar y aprobar el POA en asambleas con participación activa y efectiva de las mujeres a sus organizaciones.
Plan de monitoreo del Proyecto REDD+ con indicadores de género	Formular e incluir dentro del sistema de monitoreo del Proyecto REDD+, indicadores para la evaluación de los resultados, impactos e inversión específica en las mujeres.
Comité de género	Conformar y financiar el funcionamiento del comité de género para la verificación y seguimiento del cumplimiento del enfoque de género en el Proyecto REDD+ y demás actividades del Consejo Comunitario.
Equipo del Proyecto REDD+ con al menos 30% de mujeres	Contratar dentro de los equipos de gerencia, implementación y seguimiento (MRV) de los Proyectos REDD+ a mujeres que cumplan con los requisitos.
Rendición de cuentas Proyecto REDD+ al comité de género	Presentar los informes periódicos de ejecución técnica y financiera del Proyecto REDD+ al comité de género y a las mujeres, sus organizaciones y/o representantes.

Lineamiento 2. Fortalecer nuestro liderazgo



Afianzar en las mujeres los conocimientos, habilidades y capacidades relacionadas con la gestión técnica, jurídica, administrativa, financiera y comercial, a través de un proceso continuo de formación REDD+ que contemple herramientas culturalmente apropiadas.

Actividades	Descripción
Mapeo de dinámicas organizativas de mujeres	Mapear y caracterizar las dinámicas organizativas de mujeres que son clave en el territorio.

Diagnóstico de apropiación de las mujeres del Proyecto REDD+	Elaborar un diagnóstico sobre el conocimiento y apropiación por parte de las mujeres de su Proyecto REDD+ en las diferentes fases.
Plan de fortalecimiento organizativo de las mujeres en REDD+	Elaborar un Plan de Fortalecimiento Organizativo para las dinámicas organizativas de mujeres, que contenga actividades, objetivos o alcances, actores, cronograma, responsables, costos y posibles fuentes de inversión y seguimiento.
Acciones de reafirmación y liderazgo de mujeres	Implementar acciones para la reafirmación de la autoestima y el liderazgo de las mujeres.
Escuela de Formación para Mujeres.	Diseñar e implementar participativamente una escuela de formación dirigida a las mujeres con módulos en i) liderazgo y participación política, ii) gestión de Proyectos REDD+, iii) alternativas productivas sostenibles; iv) bienestar social y medicina ancestral y v) comunicaciones.
Estrategia de comunicación para el liderazgo femenino.	Diseñar e implementar participativamente una estrategia de comunicación que difunda en el territorio contenidos para formar mujeres y potencializar su rol en la gestión del territorio y el Proyecto REDD+.
Intercambios de experiencias	Intercambios de experiencias entre grupos de mujeres con grupos de interés en temas organizativos, liderazgo, capacidades técnicas u otros que se prioricen según el diagnóstico.
Espacios comunitarios de sensibilización sobre el enfoque de género	Crear espacios de sensibilización comunitaria (involucrando a hombres, niños, jóvenes y adolescentes), sobre enfoque de género, equidad y el rol de las mujeres en procesos sociales/comunitarios (incluyendo proyectos ambientales REDD+).
Boletín de mujeres	Realizar el boletín informativo (trimensual) para visibilizar las acciones para y de las mujeres en sus territorios.

Lineamiento 3. Construir nuestro *ubuntu*, nuestro buen vivir



Mejorar las condiciones de vida de las mujeres y sus familias en los territorios, manteniendo su legado ancestral y preparando un terreno abundante para las nuevas generaciones, mediante la formulación y puesta en marcha de Proyectos REDD+ que sean ambiental y socioeconómicamente sostenibles.

Actividades	Descripción
Mapeo de actividades productivas lideradas por mujeres	Mapear y caracterizar las actividades productivas lideradas por mujeres, al igual que las organizaciones de mujeres conformadas y establecidas.
Inversiones en actividades productivas de mujeres	Formular e implementar un plan de fortalecimiento para las productoras locales con potencial económico, mediante la adquisición o mejora de activos para la producción y/o comercialización de sus productos. Invertir en infraestructura, maquinaria, herramientas, equipos, insumos para cosecha y poscosecha, registros, mercadeo para productos y servicios.
Programa de capacitación y asistencia técnica para mujeres	Generar capacidades para la gestión de las cadenas de valor y brindar asistencia técnica especializada que acompañe las dinámicas locales, regionales y/o nacionales de las mujeres en las fases de planeación, producción, transformación y comercialización.
Fondo de incentivos actividades productivas de mujeres	Crear un fondo para incentivar las actividades agrícolas, pecuarias, turísticas, culturales y artesanales, entre otros, encaminados a generar autonomía económica y consolidación socio-empresarial de las mujeres.
Propuestas productivas de mujeres en los POA	Formular propuestas productivas, socioeconómicas, de turismo, culturales y ambientales, entre otras, para incluir dentro de los POA, y que sean financiadas con los recursos percibidos por la venta de certificados de carbono.
Proyectos productivos y de rescate de conocimientos ancestrales	Formular proyectos para el rescate de semillas nativas y limpias para su propagación, plantas alimenticias y medicinales de azoteas, cultivos de pancoger, recolección de conchas y crustáceos, pesca, cacería, minería artesanal, recolección de bejucos medicinales de la selva.
Documentos de uso y usufructo	Reconocer mediante los documentos de uso y usufructo los predios y terrenos de los que son propietarias las mujeres y/o en los que desarrollan sus actividades productivas, sociales, culturales y espirituales, entre otras, de modo que puedan acceder a los beneficios que estas propiedades les proporcionen.
Medidas para aliviar las cargas del cuidado	Habilitar medidas para el cuidado de las mujeres, dirigidas a aliviar las cargas de cuidado, asegurar su descanso físico y mental, y así promover una mayor productividad.

Lineamiento 4. Conservar el medio ambiente



Rescatar, implementar y promover buenas prácticas de conservación ambiental, que aseguren la protección y el aprovechamiento sostenible de los recursos del bosque, minimizando su deforestación y degradación.

Actividades	Descripción
Programa de restauración de ecosistemas	Crear y financiar con recursos del POA un programa de restauración de ecosistemas que parta del aprendizaje de prácticas ancestrales, incluya un banco de semillas nativas y limpias, e integre nuevas prácticas y tecnologías.
Programas de conservación y manejo sostenible de ecosistemas	Formular y poner en marcha proyectos de conservación liderados por mujeres en relación con el manejo integral de los bosques, protección de las cuencas hidrográficas, infraestructura sostenible, producción y transformación limpia y compensación por el cuidado, entre otros.
Talleres de conservación ambiental	Capacitar e integrar buenas prácticas ambientales y de conservación en los proyectos liderados por mujeres.
Proyecto de estufas eficientes	Formular, financiar e implementar un proyecto para reducir el impacto del uso de la leña para cocinar y generar energía. Incluir estufas eficientes y huertos leñeros.
Proyecto de residuos sólidos	Formular, financiar e implementar un proyecto para mejorar el manejo de los residuos sólidos en los hogares y actividades comunitarias.
Talleres de instrumentos ambientales (política y normativa)	Realizar talleres sobre instrumentos ambientales con énfasis en la aplicación de políticas y normativa ambiental en el territorio, aprovechamiento sostenible de los recursos y conservación, y sobre los aportes de las mujeres en la aplicación de dichos instrumentos.

Lineamiento 5. Promover prácticas socioculturales tradicionales



Proteger y estimular la diversidad cultural, valorando los conocimientos y las prácticas ancestrales heredadas para estimular el autocuidado integral del ser mujer, su salud, autoestima y espiritualidad.

Actividades	Descripción
Talleres de intercambio intergeneracional de saberes ancestrales	Realizar encuentros de intercambio intergeneracional de saberes ancestrales, con la participación de niñas, niños, adolescentes y adultos mayores para compartir historias y reconstruir la oralidad.
Estrategia de comunicación cultural	Implementar una estrategia de comunicación cultural que difunda información sobre los procesos liderados por las mujeres que pueda usarse en medios alternativos como emisoras comunitarias, periódicos locales, medios digitales/redes sociales, y a través de perifoneo.
Formación en aspectos culturales y ambientales	Realizar talleres, encuentros y seminarios liderados por mujeres, que aborden temas relacionados con las prácticas culturales y aprovechamiento sostenible de los recursos naturales.
Fondo de apoyo participación en ferias y eventos culturales	Crear un fondo de apoyo con recursos de los certificados de carbono que garantice la participación activa de las mujeres y sus organizaciones en ferias, festivales y encuentros culturales a todo nivel.
Programa de rescate de saberes cocina y bebidas del Pacífico.	Desarrollar una campaña de rescate tradicional en torno a la gastronomía y las bebidas tradicionales del Pacífico a través de ejercicios de sistematización de los saberes y las prácticas empleadas para su preparación, que culmine con campañas de difusión.
Talleres de autocuidado	Realizar talleres de empoderamiento desde la reafirmación del amor propio, la salud mental y las afectaciones a las mujeres por las “cargas de cuidado”.

Lineamiento 6. Incidir en *casa afuera*



Casa afuera es nuestra mirada de región. No solo involucra el territorio colectivo donde vive cada una de nosotras, sino que se relaciona con el conjunto de procesos y situaciones que determinan el formar parte del territorio-región que es el Pacífico colombiano y el rumbo que queremos darle; por lo mismo compromete las decisiones de otras comunidades y actores, así como nuestra responsabilidad para actuar desde una visión regional.

Tiene como objetivo crear mecanismos y escenarios de coordinación regional desde la participación e incidencia de las mujeres negras desde el conjunto de territorios que implementan Proyectos REDD+.

Actividades	Descripción
Diagnóstico de la participación mujeres en espacios regionales y nacionales	Elaborar un diagnóstico sobre la participación activa y efectiva de las mujeres en los distintos espacios de toma de decisiones a nivel regional y nacional (consultivos departamentales, de alto nivel, de consulta previa) y en plataformas organizativas de mujeres, entre otras.
Lineamientos para la conformación de la estructura regional de mujeres REDD+	Definir los lineamientos para la creación de una estructura organizativa regional de las mujeres REDD+.
Conformación estructura regional de mujeres REDD+	Conformar y fortalecer la estructura organizativa para la articulación regional de los procesos de mujeres REDD+.
Plan Regional de Mujeres REDD+	Diseñar y elaborar de manera participativa el plan regional de mujeres REDD+.
Encuentro regional de mujeres REDD+	Realizar un encuentro regional anual de mujeres financiado con recursos de los Proyectos REDD+.
Formulación de proyectos regionales mujeres REDD+	Concertar, formular e incluir dentro de los POA proyectos para implementar que tengan impacto a nivel regional para las mujeres.
Talleres de formación incidencia casa afuera*	Realizar talleres de formación en temas REDD+ nacionales e internacionales a las mujeres para fortalecer su participación en los espacios de decisión nacionales.
Fondo para participación en espacios casa afuera	Crear un fondo para garantizar la participación de las mujeres negras del Pacífico en los espacios de negociaciones REDD+, en representación de ellas y sus comunidades.



Conclusiones



Para todos los Proyectos REDD+ que se pretendan implementar en los territorios donde nos encontremos, debe considerarse la importancia de nuestro papel, porque como mujeres negras del Pacífico asumimos un rol importante como conservadoras, protectoras y cuidadoras del medio ambiente y los recursos naturales, especialmente los bosques, haciendo posible que esta región y sus comunidades tengan un alto valor ambiental. Consideramos la cultura como el pilar principal en cada proceso de conservación, por ello, reconocemos nuestra responsabilidad en la transmisión de las prácticas y saberes ancestrales heredadas de nuestras mayores y mayores y que a su vez, entregamos con amor en herencia a las nuevas generaciones, reafirmando con ello nuestra identidad como pueblo negro; lo reflejamos en la forma de concebir el mundo, de conservar las fuentes hídricas, de cuidar las semillas, de aprovechar sin detrimento de cada especie.

Estos lineamientos de Género para los 8 Proyectos REDD+, tienen el propósito de orientar “casa adentro” las acciones internas de las mujeres y sus procesos para el fortalecimiento de capacidades y formación, iniciativas productivas, socioeconómicas y culturales que busquen el buen vivir, la gobernanza y la protección ambiental en cada territorio, pero también están dirigidos a avanzar en el proceso de consolidación regional o “casa afuera” que posibilite fortalecer la participación e incidencia de las mujeres en lo regional, más allá del entorno local inmediato al que pertenecemos, desde un pensamiento colectivo, de territorio-región en el “ubuntu”.

LINEAMIENTOS de género

ESPACIOS PARA FORTALECER LAS CAPACIDADES INDIVIDUALES Y ORGANIZATIVOS

PERSONAS QUE FACILITEN LOS ESPACIOS DEBERÍAN SER MUJERES Y HOMBRES POR IGUAL

PROYECTOS ESPECÍFICOS POR Y PARA LAS MUJERES

PROMOVER LA AUTONOMÍA ECONÓMICA

RECONOCER EL LOGRO DE LA PARTICIPACIÓN

DESDE EL DISEÑO DEL PRESUPUESTO INCLUIR RECURSOS TENIENDO EN CUENTA LAS CARGAS DE CUIDADO



CONTEMPLAR LA DOTACIÓN DE IMPLEMENTOS Y ESPACIOS NECESARIOS

DISEÑO DE ENCUENTROS PERIÓDICOS DE MUJERES



IMPLEMENTACIÓN

• DISEÑO •

CONSULTAS MASIVAS QUE PROMUEVAN PARTICIPACIÓN DE LAS MUJERES

PLANES OPERATIVOS QUE GARANTICEN UNA PARTICIPACIÓN MÍNIMA DEL 50% DE MUJERES



REGLAMENTOS INTERNOS Y MANUALES CON ENFOQUE DE GÉNERO

ESTABLECER UN CAPÍTULO MUJER EN TODO EL PROYECTO



CONSULTAR A LAS MUJERES COMO MATRONAS CONOCEDORAS DEL TERRITORIO

PARTICIPACIÓN ACTIVA DE NIÑOS, NIÑAS, ADOLESCENTES, MUJERES EN EDAD REPRODUCTIVA Y MUJERES DE LA TERCERA EDAD



CONTEMPLAR MEDIDAS DE AUTOCUIDADO Y SALUD EMOCIONAL



INCLUIR ESTRATEGIAS COMUNICATIVAS TRANSVERSALES A LOS PROYECTOS



• nuestra RECETA •

AUTONOMÍA EN LOS TERRITORIOS
FORMALECIDA CON LA PARTICIPACIÓN DE LAS MUJERES

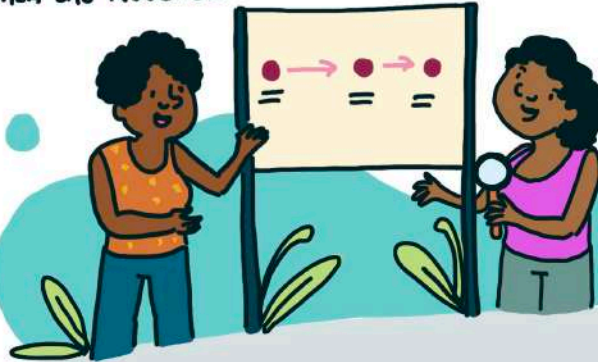
CREAR ESPACIOS FORMALS Y PERIÓDICOS EXCLUSIVOS PARA LAS MUJERES

SENTIMIENTO DE PARTICIPACIÓN



GARANTIZAR LA DISTRIBUCIÓN EQUITATIVA DE LOS BENEFICIOS

GARANTIZAR LA PARTICIPACIÓN FAMILIAR



TENER DOCUMENTOS Y FORMATOS PERIÓDICOS DE SEGUIMIENTO PARA RETROALIMENTACIÓN DE LAS MUJERES



• MONITOREO •

• IMPLEMENTACIÓN •

ANÁLISIS CANTITATIVO QUE TENGA EN CUENTA A LAS MUJERES EN SUS MÉTRICAS Y A LA POBLACIÓN LGBTI Y PERSONAS CON DISCAPACIDAD



PARTICIPACIÓN EN CADA FASE



PROYECTOS FORMULADOS E IMPLEMENTADOS POR MUJERES

ESUELAS DE FORMACIÓN SOBRE PRÁCTICAS SOCIOCULTURALES Y EMPRESARIALES

CAPACIDADES ADQUIRIDAS

NÚMERO DE MUJERES CONTRATADAS POR PROCESO



HORARIOS Y METODOLOGÍAS QUE TENGAN EN CUENTA CONDICIONES DE CUIDADO

BENEFICIOS ECONÓMICOS

RECURSOS EN LABORES DE CUIDADO

ESPACIOS SOLO PARA MUJERES

TALLER COMADREANDO EN CASA PARA CONSTRUIR LOS LINEAMIENTOS DE GÉNERO

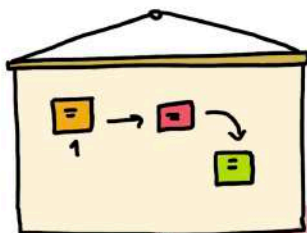


LINEAMIENTOS de género

COMPLEMENTAR • DINÁMICAS •

HOY PEDIMOS PARTICIPACIÓN Y EL RECONOCIMIENTO SIN "QUITAR DE LA SILLA" A LOS HOMBRES

ES IMPORTANTE TENER EN CUENTA QUE ESTABLECER



RECUPERACIÓN DE SEMILLAS NATIVAS Y ANCESTRALES

ACOMPañAMIENTO
ASEGURAR ASIS-
TENCIA TÉCNICA

participación

1



TENEMOS QUE DEFENDER NUESTROS LINEAMIENTOS EN EL TERRITORIO

LA PARTICIPACIÓN ES UN DERECHO PERO TAMBIÉN UN DEBER

fortalecimiento DE LAS CAPACIDADES

ORGANIZACIONALES, FORMACIÓN Y LIDERAZGO

TENEMOS QUE REVISAR Y CAMBIAR ESOS COMPORTAMIENTOS MACHISTAS EN NUESTROS LIBERAZGOS

3

Buen vivir



DESDE LA CAPACITACIÓN, TRABAJOS Y HABILIDADES PARA PARTICIPAR MÁS EN EL NEGOCIO DEL CARBONO





4

**Conservación
DEL MEDIO AMBIENTE
Y LA BIODIVERSIDAD**



RECALCAR EL ENFOQUE
DE LAS SALVAGUARDAS
CON LA IDENTIDAD CULTU-
RAL.



5

**Prácticas
SOCIOCULTURALES**

UN ROL CLAVE
DE LA MUJER EN
LA RESOLUCIÓN
DE CONFLICTOS

EXISTE UNA NECESIDAD DE RETORNO
A LOS TERRITORIOS
DE LOS LINEAMIENTOS
FORMACIÓN PARA LA
REPLICA

6

**articulación
REGIONAL
"CASA AFUERA"**



Con la participación de los consejos comunitarios de:

Bajo Mira y Frontera
ACAPA
Cajambre
Bajo Calima
La Plata- Bahía Malaga
Concosta
Sivirú
Usaragá
Pizarro
Pilizá
ACABA
Rio Pepé
Montaño
Vigía de Curvaradó - Santa Rosa del Limón
Domingodó
Apartadó- Buena Vista
Chicao
La Madre
Cocomasur

Este documento recoge los lineamientos de género para el Portafolio REDD+ Comunitario creados por mujeres negras del Pacífico Colombiano con el acompañamiento de la Asociación para la Defensa del Medio Ambiente y nuestra Cultura Negra: Aso Manos Negra, en el marco del proyecto Portafolio REDD+ Comunitario en el Chocó Biogeográfico con el apoyo de Fondo Acción, el Fondo Colombia Sostenible y el Banco Interamericano de Desarrollo.

El diseño y diagramación estuvo a cargo de Amazink Studio.

Está prohibida la reproducción de esta publicación para la venta o para otros fines comerciales sin permiso escrito previo de quien tenga los derechos de autor.

2020 todos los derechos reservados

